



WIKIDERM NETZWERK HAUT

LUPUS ERYTHEMATODES, KUTANER (CLE)


Engl: cutaneous lupus erythematosus

Def: chronisch entzündliche Autoimmunerkrankung mit fakultativer Entwicklung zur Multitorganerkrankung aus der Gruppe der Kollagenosen

Histr: Erstbeschreibung durch Cazenave im Jahre 1838 und Kaposi im Jahre 1872

Ät: s. SLE

Di: - Labor

- Standardhistologie  und DIF
- individuell adaptierte apparative Diagnostik

Meth: Röntgen des Thorax, Sonografie des Abdomens, EKG, Echokardiografie, Lungenfunktion (mit Diffusionskapazität), bronchoalveoläre Lavage, Computertomografie des Thorax, MRT/Computertomografie des ZNS

- Photoprovokationstests

Lit: J Invest Dermatol. 2011 Aug;131(8):1622-30

Erg: Photoinduktion (UVB u. UVA) von typischen Hautläsionen in ca. 50% d. F.

Etlg: - chronisch kutaner LE (CCLE)

- diskoider LE (DLE)

Lok: - lokalisiert

- generalisiert

So: - linear kutaner LE

Lok: entlang den Blaschko-Linien

- lichenoider DLE (LE-Lichen-ruber-Overlap)

- bullöser DLE

Lit: Dermatol Online J. 2026 Dec 15;29(6). <http://doi.org/10.5070/D329662997>

- mukosaler DLE

Lok: - oral

- konjunktival

- Chilblain LE

- verruköser/hypertropher LE

- LE tumidus

- LE profundus/Lupus-Pannikulitis

- palmoplantarer erosiver LE

- komedogener LE

Syn: akneiformer LE

Engl: comedogenic lupus

Lit: - 

- Dermatol Online J. 2023 Dec 15;29(6). <http://doi.org/10.5070/D329663001>

- subakut kutaner LE (SCLE)



- anulär-polyzyklischer Typ 

- papulosquamöser oder psoriasiformer Typ 

- seltene Sonderformen:

- neonataler LE

- akraler Typ

- exfoliativer erythrodermatischer Typ
- pityriasiformer Typ
- TEN-ähnlicher Typ
- vesikulobullöser anulärer Typ
- Vitiligo-ähnlicher Typ
- disseminierter Plaque-Typ
- poikilodermer Typ
- akut kutaner LE (ACLE) bei SLE
 - Schmetterlingserythem
 - Engl:** butterfly rash, malar erythema
 - Bef:** oft unter Aussparung der Nasolabialfalten, aber mit Einbeziehung des Nasenrückens
 - DD:** s. Schmetterlingserythem in der Liste der Differentialdiagnosen
 - disseminiertes makulopapulöses Exanthem
 - bullöser systemischer LE (BSLE)  2
 - Lit:** 

Th: - lokaltherapeutische Maßnahmen

- Lichtschutz
 - Bed:** auch wichtigste prophylaktische Maßnahme
- Glukokortikoide
 - Bed:** GS der Lokaltherapeutika
 - EbM:** RCT
 - Appl:** topisch, intraläsional
 - Altn:** Pimecrolimus, Tacrolimus
 - Ind:** insbes. bei Gesichtsbefall
 - Lit:** J Am Acad Dermatol. 2011 Jul;65(1):54-64
 - PT:** RCT
- Imiquimod
 - Lit:** - Dermatology 2002; 205: 416-8
 - Ind:** CDLE des Kapillitiums
 - Acta Dermatovenerol Croat. 2014 Jul;22(2):150-9 (Türkei)
 - PT:** CR
 - Ind:** multiple CDLE-Herde
 - Dos:** 5%
 - Appl:** jede zweite Woche 3x/Woche
 - Erg:** komplette Remission nach 24 Applikationen und ca. 2 Monaten
- Retinoide
 - Stoff:** - Tazaroten
 - Lit:** J Am Acad Dermatol 1999; 41: 1049-50
 - PT:** CR
 - Ind:** lokalisierter CDLE
 - Tretinoin
 - Lit:** Cutis 1991; 47: 351-5
 - PT:** CR
 - Ind:** hypertropher LE
- Laser
 - Meth:** - gepulster Farbstofflaser mit 585 nm
 - Lit:** Br J Dermatol 1999; 141: 1046-50
 - PT:** CS (12 Pat.)
 - Neg:** durchschnittlich ca. 50 Sitzungen erforderlich
 - Pos:** gute Reduktion von Schmerzen und Juckreiz, vergleichsweise wenig NW

- Argon-Laser

Lit: Dermatology 2000; 201: 175-7

Altn: Kryotherapie, Elektrokaustik

- Systemtherapie

- Hydroxychloroquin

Bed: GS bei CLE

Appl: p.o. für 6-8 Monate, insbes. im Sommer

Note: - deutlich erniedrigte Ansprechrate bei LE-Pat., die rauchen

- Bis zu 30% d. F. von kutanem LE zeigen kein Ansprechen.

KI: - Hepatopathie

- Psoriasis

Dos: Bei fehlendem Ansprechen sollte eine Dosisescalation auf Blutspiegel von mind. 750 ng/ml erwogen werden, bevor eine Co-Medikation verordnet wird.

Lit: J Am Acad Dermatol. 2016 Feb 2. pii: S0190-9622(15)02286-0.
<http://doi.org/10.1016/j.jaad.2015.09.064> (Frankreich)

Co: - insbes. mit Glukokortikoiden p.o. in den ersten 2-3 Wochen

- Polypodium leucotomos

Lit: Cutis. 2012 Apr;89(4):183-4

PT: CR (SCLE)

- Dapson

Lit: Dermatology. 2016;232(1):91-6

PT: CS

Altn: Chloroquin

- Dapson

Ind: - GS bei bullösem LE

- günstig auch beim SCLE bei Resistenz der Antimalariamittel und beim disseminierten makulopapulösen ACLE

Dos: 100-200 mg/Tag

Altn: Sulfasalzin

Dos: 2 g/Tag

Lit: Ann Dermatol Venereol 1997; 124: 151-6

PT: CS

Erg: therapeutisches Ansprechen bei 8 von 11 Pat.

- Glukokortikoide

Appl: insbes. als i.v.-Pulstherapie

Ind: schwere therapierefraktäre Formen

Co: Azathioprin, Methotrexat, Cyclophosphamid, Cyclosporin A, Mycophenolat mofetil (MMF)

Bed: steroidsparende third-line-Substanzen

- Januskinase-Inhibitoren

Lit: - Clin Cosmet Investig Dermatol. 2023 Oct 9;16:2793-2800. <http://doi.org/10.2147/CCID.S419344>

Stoff: Upadacitinib

- Autoimmun Rev. 2023 Sep 9:103440. <http://doi.org/10.1016/j.autrev.2023.103440>

- JAAD Case Rep. 2023 Dec 16;45:110-112. <http://doi.org/10.1016/j.jdcr.2023.11.029>

Stoff: Deucravacitinib

- J Dermatol. 2024 Jul 19. <http://doi.org/10.1111/1346-8138.17354>

Stoff: Baricitinib

Ind: LE profundus

- **Thalidomid**

Ind: therapieresistente Fälle

Dos: 100 mg/Tag; nach Remission 25-50 mg/Tag als Erhaltungsdosis

Ind: neben CCLE auch beim SCLE und insbes. zur Stimulation des Haarwachstums bei LE-bedingter Alopezie

Wirk: Ansprechen meist nach 2 Wochen, max. Effektivität innerhalb von 3 Monaten

Neg: hohe Rezidivrate nach Absetzen

Altn: Lenalidomid

Lit: Int J Dermatol. 2016 Feb 12. <http://doi.org/10.1111/ijd.13226> (USA)

Ind: CDLE (nicht Lupus-Pannikulitis)

- Retinoide

Stoff: Acitretin, Isotretinoin

Ind: insbes. bei hypertrophen Formen

Lit: Lupus. 2022 Mar 20:9612033221086878. <http://doi.org/10.1177/09612033221086878>

- Fumarsäure

Lit: - J Am Acad Dermatol. 2014 Jul;71(1):e15-7 (Münster)

Ind: CDLE

- Lupus. 2016 Oct;25(12):1357-64

PT: CS (11 Pat.)

- Gold/Auranofin

Bed: historisch

Lit: Br J Dermatol 1986; 115: 211-6 und 2004; 151: 731-6

- Vitamin D-Substitution

Lit: Lupus. 2014 Feb 6. [Epub ahead of print] (Spanien)

- Rapamycin

Lit: Dermatol Ther. 2018 Aug 14:e12631. <http://doi.org/10.1111/dth.12631>

Ind: therapierefraktärer diskoider LE

- intravenöse Immunglobuline (IVIG)

Lit: J Dermatolog Treat 2004; 15: 46-50

PT: CS (12 Pat.)

Ind: therapieresistente Fälle

Bed: experimentell

- Tildrakizumab

Lit: Dermatol Ther. 2019 Aug 23:e13070. <http://doi.org/10.1111/dth.13070>

PT: CR (Pat. mit LE tumidus)

- Rituximab

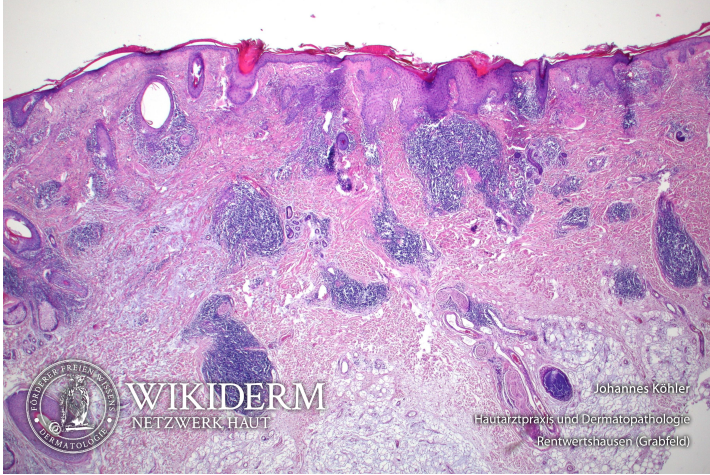
Lit: Australas J Dermatol. 2020 Nov 20. <http://doi.org/10.1111/ajd.13514>

PT: CR (Pat. mit CDLE)

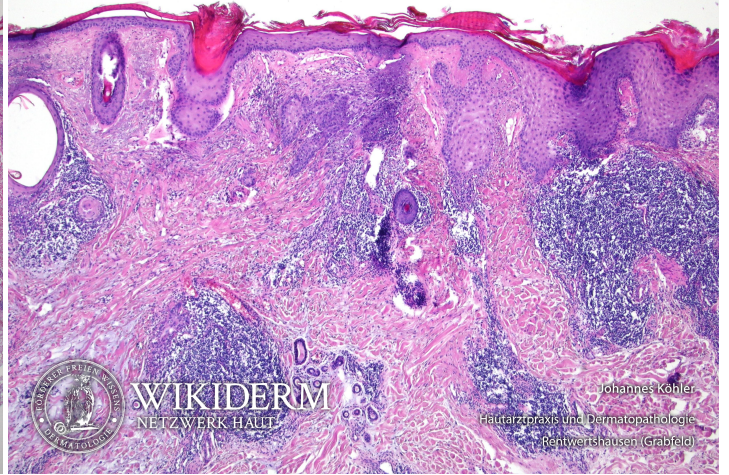
- Plasmapherese

Ind: insbes. in der SS

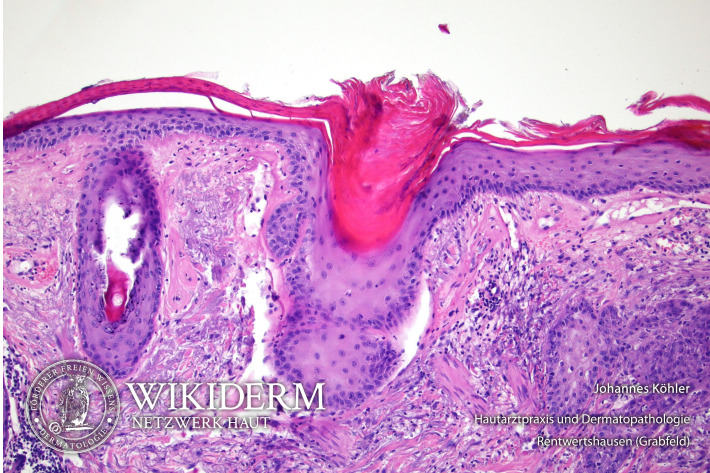
1 kutaner Lupus erythematoses, Abb. 1



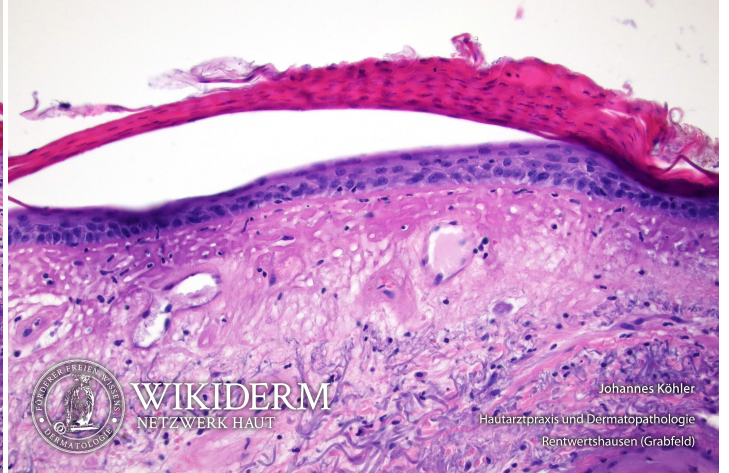
2 kutaner Lupus erythematoses, Abb. 2



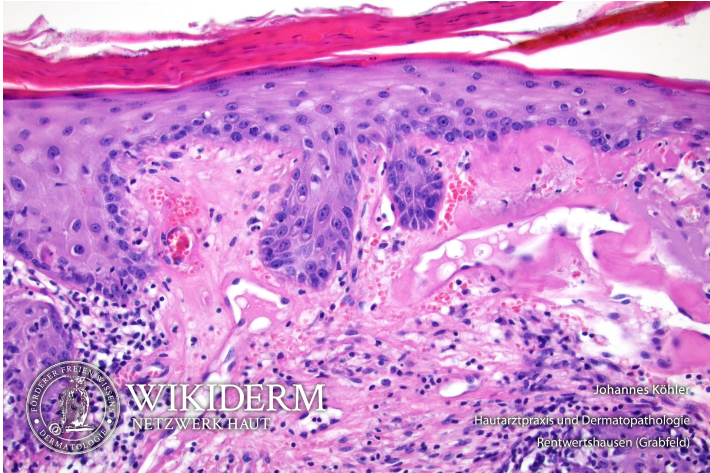
3 kutaner Lupus erythematoses, Abb. 3



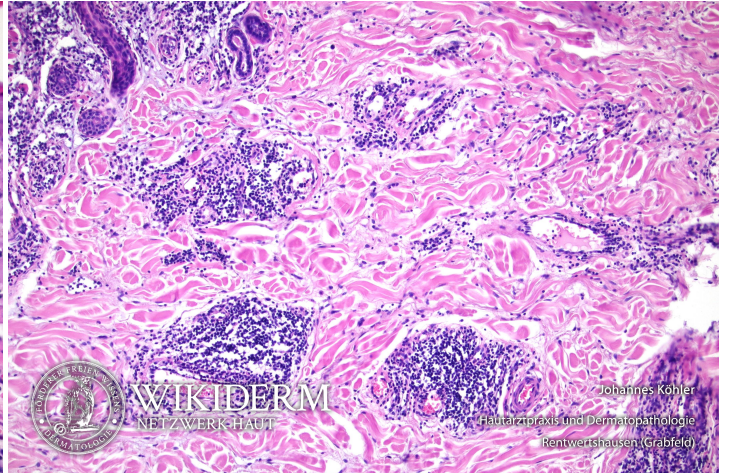
4 kutaner Lupus erythematoses, Abb. 4



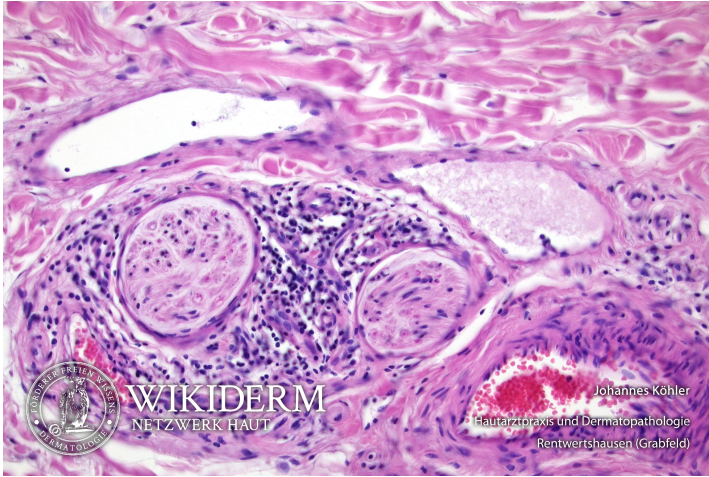
5 kutaner Lupus erythematoses, Abb. 5



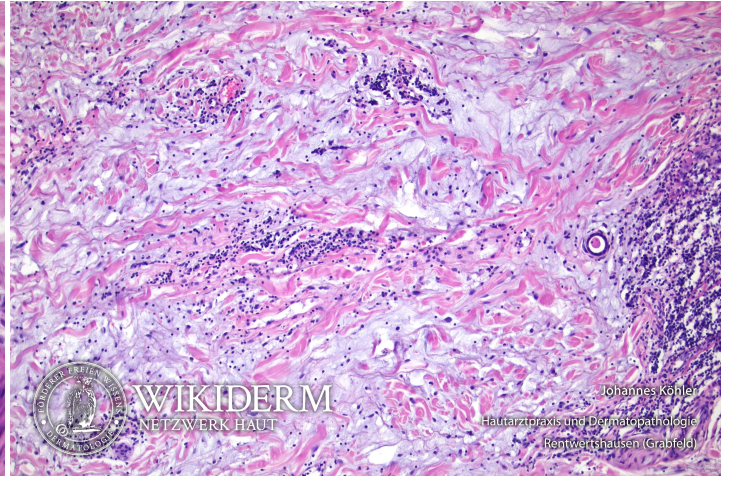
6 kutaner Lupus erythematoses, Abb. 6



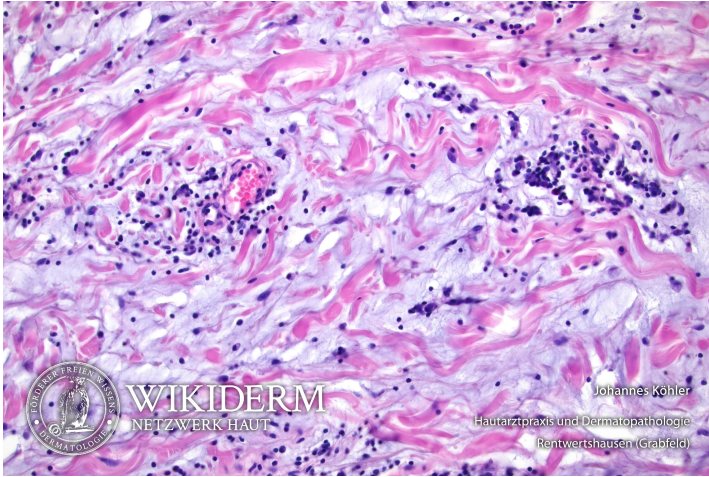
📄 kutaner Lupus erythematoses, Abb. 7



📄 kutaner Lupus erythematoses, Abb. 8



📄 kutaner Lupus erythematoses, Abb. 9



📄 SCLE, Rumpfhaut



📄 Lupus erythematoses, kutan



📄 bullöser SLE, Gesichtsbefall



 bullöser SLE, Körperbefall, Abb. 2



Vorangestellte Abkürzungen

AG: Antigen **Allg:** Allgemeines **ALM:** Auflichtmikroskopie **Altn:** Alternative **Amn:** Anamnese **Anat:** Anatomie **Appl:** Applikation **Aus:** Ausnahme **Ass:** Assoziationen **Ät:** Ätiologie **Bed:** Bedeutung **Bef:** Befund **Bsp:** Beispiel **Co:** Kombination **CV:** Cave **DD:** Differentialdiagnose **Def:** Definition **Di:** Diagnostik **DIF:** Direkte Immunfluoreszenz **Dos:** Dosis **EbM:** Evidenz-basierte Medizin **Eig:** Eigenschaften **EM:** Elektronenmikroskopie **Engl:** Englisch **Epi:** Epikutantestung **Erg:** Ergebnis **Erkl:** Erklärung **Err:** Erreger **Etlg:** Einteilung **Exp:** Experimentell **Filia:** Filiarisierung **Fkt:** Funktion **Folg:** Folge/Konsequenz **Frag:** Fragestellung **Gen:** Genetik **GS:** Goldstandard **Hi:** Histologie **Histr:** Historisch **HV:** Hautveränderungen **Hyp:** Hypothese **IHC:** Immunhistochemie **IIF:** Indirekte Immunfluoreszenz **Ind:** Indikation **Inf:** Infektionsweg **Inh:** Inhaltsstoffe **Ink:** Inkubationszeit **Int:** Interpretation **KI:** Kontraindikation **KL:** Klinik **Kopl:** Komplikationen **Lab:** Labor **Lit:** Literatur **LL:** Leitlinie **Lok:** Lokalisation **Makro:** Makroskopie **Man:** Manifestationszeitpunkt **Mat:** Material/Arbeitsmittel **Merk:** Merkhilfe **Meth:** Methodik **Mikro:** Mikroskopie **Mon:** Monitoring **Neg:** Negativ/Nachteil **Note:** Notiz/Anmerkung **NW:** Nebenwirkung **OCT:** opt. Kohärenztomografie **OTC:** Over-the-counter-Produkt **Pa:** Pathologie **PCR:** polymerase chain reaction **Pg:** Pathogenese **Phar:** Pharmakon/Handelsname **Pos:** Positiv/Vorteil **PPH:** Pathophysiologie **Proc:** Prozedere **Prog:** Prognose **Prop:** Prophylaxe **Przp:** Prinzip **PT:** Publikationstyp **RCM:** konfokaler Laserscan **Risk:** Risikofaktoren **Rö:** Röntgen **Rp:** Rezeptur **S:** Signa/Beschriftung **So:** Sonderformen **SS:** Schwangerschaft **Stoff:** Wirkstoff **Syn:** Synonyme **TF:** Triggerfaktoren **Th:** Therapie **TNM:** TNM-Klassifikation **Urs:** Ursache **Verl:** Verlauf **Vor:** Voraussetzung **Vork:** Vorkommen **Web:** world wide web **Wirk:** Wirkung **WW:** Wechselwirkung **Zus:** Zusammenfassung

Abkürzungen im Fließtext

AA: Alopecia areata **AD:** Atopische Dermatitis **AEP:** Atopische Eruption in der Schwangerschaft **AGEP:** Akute generalisierte exanthematische Pustulose **AGS:** Adrenogenitales Syndrom **AHEI:** Akutes hämorrhagisches Ödem des Kindesalters **AJCC:** American Joint Committee on Cancer **AKN:** Acne keloidalis nuchae **ALM:** Auflichtmikroskopie **AN:** Acanthosis nigricans **APC:** antigen presenting cell **APD:** Autoimmun-Progesteron-Dermatitis **ATLL:** Adultes T-Zell-Lymphom/Adulte T-Zell-Leukämie **AZ:** Allgemeinzustand **BB:** Blutbild **BD:** Bowen, Morbus **BMZ:** Basalmembranzone **BP:** Bullöses Pemphigoid **BTX:** Botulinumtoxin **CA:** Karzinom **CBCL:** B-Zell-Lymphome, primär kutane **CD1a:** Langerhanszell-Marker **CD20:** B-Zell-Marker **CD23:** FcεRII **CD26:** Dipeptidyl-Peptidase IV **CD28:** Rezeptor der T-Zelle für B7.1 und B7.2 der APC **CD3:** Pan-T-Zell-Marker **CD30:** Marker für B- oder T-Zell-Aktivierung = Ki-1-Antigen **CD56:** NK-Zell-Marker **CD68:** Zytotoxizitätsmarker von Monozyten/Makrophagen **CD80:** B7.1 der APC **CD86:** B7.2 der APC **CD95:** Fas-Antigen **CK:** Zytokeratin **CLA:** Cutaneous Lymphocyte Associated Antigen **CNH:** Chondrodermatitis nodularis chronica helioides **CR:** Fallbericht (case report) **CS:** Fallserie (case series mit mindestens 3 Patienten) **CSS:** Churg-Strauss-Syndrom **CT:** Kontrollierte Studie (controlled trial) **CTCL:** T-Zell-Lymphome, primär kutane **CVI:** Chronisch venöse Insuffizienz **CyA:** Cyclosporin A **DAB:** Deutsches Arzneibuch **DAC:** Deutscher Arznei-Codex **DDG:** Deutsche Dermatologische Gesellschaft **DFP:** Dermatofibrosarcoma protuberans **DH:** Dermatitis herpetiformis Duhring-Brocq **DIC:** Disseminated Intravascular Coagulation **DM:** Dermatomyositis **DNCB:** Dinitrochlorbenzol **DTIC:** Dacarbazin **EB:** Epidermolysis bullosa congenita – Gruppe **EBA:** Epidermolysis bullosa acquisita **EBD:** Epidermolysis bullosa dystrophica **EBS:** Epidermolysis bullosa simplex **ECM:** Extrazelluläre Matrix **ECP:** Eosinophiles kationisches Protein **ED:** Einzeldosis /-dosen **EDS:** Ehlers-Danlos-Syndrom **EEM:** Erythema exsudativum multiforme **EGF:** Epidermaler Wachstumsfaktor **EGR:** Erythema gyratum repens Gammel **ELAM:** Endothelial Leukocyte Adhesion Molecule **ELND:** Elective Lymph Node Dissection **EMS:** Eosinophilie-Myalgie-Syndrom **EN:** Erythema nodosum **EPDS:** Erosive pustulöse Dermatose des Kapillitiums **EPF:** Eosinophile pustulöse Follikulitis Ofuji **EQ:** Erythroplasie Queyrat **FFD:** Fox-Fordyce-Erkrankung **FTA-Abs:** Fluoreszenz-Treponemen-Antikörper-Absorptionstest **GA:** Granuloma anulare **GI:** Gastrointestinal **GM:** Granuloma multiforme **GM-CSF:** Granulocyte-Macrophage Colony-Stimulating Factor **GS:** Goldstandard **GSS:** Gloves-and-socks-Syndrom **GvHD:** Graft-versus-host-Krankheit **HES:** Hypereosinophilie-Syndrom **HHD:** Hailey-Hailey, Morbus **HIS:** Hyper-IgE-Syndrom **HLP:** Hyperkeratosis lenticularis perstans **HWZ:** Halbwertszeit **IBD:** Inflammatory Bowel Disease (chronisch entzündliche Darmerkrankung) **ICAM:** Intercellular Adhesion Molecule **ICAM-1:** CD54 = Intercellular Adhesion Molecule-1 **IHC:** Immunhistochemie **IPL:** Intense Pulsed Light **IVIG:** Intravenöse Immunglobuline **JÜR:** Jahres-Überlebensrate **JEB:** Junktionale Epidermolysis bullosa congenita **KD:** Kontaktdermatitis **KOF:** Körperoberfläche **KS:** Kaposi-Sarkom **LCH:** Langerhans-Zell-Histiozytose **LFA:** Lymphocyte Function-associated Antigen **LFA-1:** CD11a/CD18 = Lymphocyte Function-associated Antigen-1 (Beta2-Integrin) **LK:** Lymphknoten **LL:** Leitlinie **LT:** Leukotrien **M-CSF:** Macrophage Colony-Stimulating Factor **MA:** Metaanalyse **MA/SR:** Meta-Analysis / Systematic Review **Mac-1:** CD11b/CD18 (Beta2-Integrin) **MCP:** Monozyten-chemotaktisches Protein **MCP-1:** Monocyte Chemoattractant Protein-1 **MED:** Minimale Erythemdosis **MI:** Mitoseindex/Mitoserate pro qmm **MIA:** melanoma inhibitory activity **MM:** Malignes Melanom **MMP:** Matrix-Metalloproteinase **NMH:** niedermolekulare Heparine **NMSC:** Nonmelanoma Skin Cancer **NMU:** Nahrungsmittelunverträglichkeiten **NNH:** Nasennebenhöhlen **NRF:** Neues Rezeptur Formularium **OCA:** Albinismus, okulokutaner **p.i.:** post infectionem **pAVK:** periphere arterielle Verschlusskrankheit **PDE:** Phosphodiesterase **PDGF:** Platelet Derived Growth Factor **PDT:** Photodynamische Therapie **PECAM:** Platelet-Endothelial Cell Activation Molecule **qmm:** Quadratmillimeter **RCT:** Randomisierte kontrollierte Studie (randomized controlled trial) **RES:** Retikuloendotheliales System **RF:** Rheumafaktoren **SA:** Sicherheitsabstand **sla:** sialyl Lewis a-Antigen **SLN:** Sentinel Lymph Node **SLND:** Sentinel Lymph Node Dissection **sLx:** sialyl Lewis x-Antigen **SR:** Systematische Übersichtsarbeit **SS:** Schwangerschaft **SSc:** systemische Sklerodermie **SSW:** Schwangerschaftswoche **TCR:** T-Zell-Rezeptor **TD:** Tumordicke **TEN:** Toxische Epidermale Nekrolyse **TNM:** Tumor-Lymphknoten-Metastasen-Malignomklassifikation **TP:** Treponema pallidum **TPHA:** Treponema pallidum-Hämagglutinationstest **VCAM:** Vascular Cell Adhesion Molecule **VDRL:** Venereal-Disease-Research-Laboratory-Flockungstest **VCAM-1:** CD106 = Vascular Cell Adhesion Molecule-1 **VEGF:** Vascular Endothelial Growth Factor **VLA-4:** CD49d/CD29 = Very Late Antigen 4 (Beta1-Integrin) **Z.n.:** Zustand nach